

## НАСЕЛЕНИЕ И ДЕМОГРАФСКИ ПРОЦЕСИ В ОБЛАСТ ПЛОВДИВ ПРЕЗ 2019 ГОДИНА

Динамиката в развитието на демографските процеси и измененията в структурите на населението през последните десетилетия оказват силно влияние върху основните системи на обществото: икономическата, образователната, здравноосигурителната и системата за социална защита.

Текущата демографска ситуация в областта се характеризира с продължаващо намаляване и застаряване на населението и задържащо се високо равнище на общата смъртност.

Като положителни тенденции през 2019 г. могат да се отчетат положителния механичен прираст и увеличаващата се средна продължителност на живота на населението.

### 1. Основни тенденции в броя и структурите на населението

В резултат на демографските и миграционните процеси в края на 2019 г. изчисленото постоянно население на област Пловдив е 666 801 души. В сравнение с предходната година населението е намаляло с 1 533 души, или с 0.2%.

#### 1. Население на област Пловдив към 31.12. по години и пол

(Брой)

Години	Общо	Мъже	Жени
1995	733 025	355 771	377 254
2001	714 779	345 720	369 059
2005	707 570	340 971	366 599
2006	706 413	340 083	366 330
2007	705 121	339 242	365 879
2008	704 057	338 641	365 416
2009	701 684	337 639	364 045
2010	696 300	334 955	361 345
2011	680 884	328 759	352 125
2012	678 860	327 534	351 326
2013	678 197	327 127	351 070
2014	675 586	325 608	349 978
2015	673 283	324 213	349 070
2016	671 573	323 157	348 416
2017	669 796	322 158	347 638
2018	668 334	321 176	347 158
2019	666 801	320 136	346 665

В общия брой на населението жените са повече (52.0%), или на 1000 мъже се падат 1083 жени.

Към 31.12.2019 г. в градовете живеят 505 158 души, или 75.8% от населението на областта, а в селата - 161 643 души (24.2%).

Към края на 2019 г. населените места в област Пловдив са 212, от които 18 са градове и 194 - села. В 21, или в 9.9% от населените места живеят от 1 до 50 души.

**Продължава процесът на остаряване на населението, който се изразява в увеличаване на дела на населението на 65 и повече навършени години.**

Към 31.12.2019 г. относителният дял на лицата на 65 и повече навършени години е 21.0% (139 759) от населението на областта. В сравнение с 2018 г. този дял нараства с 0.2 процентни пункта, а спрямо 2001 г. увеличението е с 4.2 процентни пункта.

Процесът на остаряване е по-силно изразен сред жените отколкото сред мъжете. Относителният дял на жените на възраст 65 и повече години е 24.5%, а на мъжете - 17.2%. Тази разлика се дължи на по-високата смъртност сред мъжете и като следствие от нея - по-ниската средна продължителност на живота при тях.

Към 31.12.2019 г. децата до 15 години са 14.8% (98 568) от общия брой на населението. Спрямо 2018 г. този дял се увеличава с 0.1 процентни пункта, а спрямо 2001 г. – се увеличава с 0.2 процентни пункта.

Към 31.12.2019 г. **общият коефициент на възрастова зависимост** - отношението на лицата под 15 и на 65 и повече години на 100 лица от населението във възрастовата група 15 - 64 навършени години, е 55.6%. През 2005 и 2018 г. този коефициент е бил съответно 43.7 и 55.0%. В градовете това съотношение е по-благоприятно - 53.0%, отколкото в селата - 64.4%.

Промените във възрастовата структура на населението се изразяват в продължаващия процес на остаряване, което естествено води до нарастване на показателя за средната възраст на населението. През 2000 г. този показател е бил 39.9 години, а през 2018 г. - 43.4 години. През 2019 г. средната възраст на населението общо за областта е 43.5 години. Процесът на остаряване се проявява както в селата, така и в градовете, като в селата средната възраст на населението е по-висока в сравнение с тази в градовете. В градовете този показател има стойност 42.7 години, а в селата той е 46.0 години.

Тенденцията на остаряване на населението довежда до промени в неговата основна възрастова структура - разпределение на населението под, във и над трудоспособна възраст. Влияние върху обхвата на населението във и над трудоспособна възраст оказва както остаряването на населението, така и законодателните промени в определянето на възрастовите граници на населението при пенсиониране<sup>1</sup>.

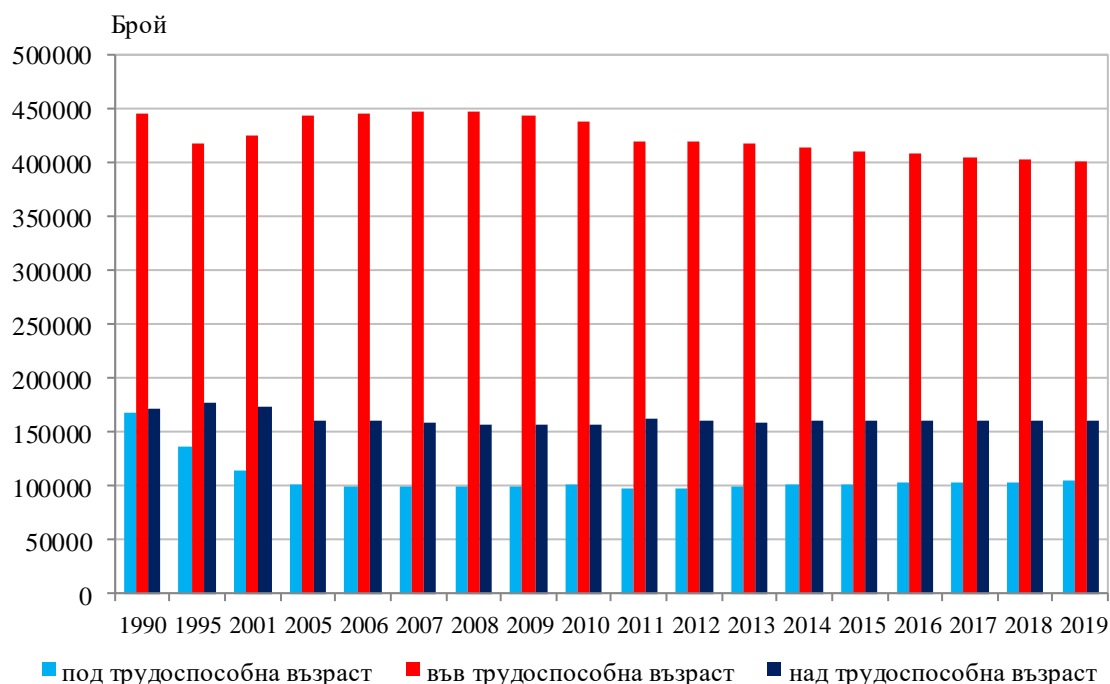
<sup>1</sup> При изчисляване на населението в трудоспособна възраст за 2018 година са включени мъжете на възраст от 16 до навършването на 64 години и един месец и жените на възраст от 16 до навършването на 61 години и два месеца.

## 2. Население на област Пловдив под, във и над трудоспособна възраст (Проценти)

Години	Възрастови групи		
	под трудоспособна възраст	във трудоспособна възраст	над трудоспособна възраст
1995	18.6	57.1	24.3
2001	15.9	59.7	24.4
2005	14.4	62.8	22.8
2006	14.1	63.2	22.6
2007	14.1	63.5	22.4
2008	14.1	63.6	22.3
2009	14.3	63.4	22.3
2010	14.4	62.9	22.7
2011	14.3	61.8	23.9
2012	14.5	61.9	23.6
2013	14.7	61.8	23.5
2014	14.9	61.2	23.8
2015	15.1	60.9	24.0
2016	15.3	60.8	23.9
2017	15.4	60.6	24.0
2018	15.6	60.4	24.0
2019	15.7	60.2	24.1

Населението във трудоспособна възраст към края на 2019 г. е 401 534 души или 60.2% от цялото население на областта. В сравнение с предходната година тази категория население е намаляла с 2 093 души или с 0.5%.

**Фиг. 1. Население под, във и над трудоспособна възраст в област Пловдив по години**



Населението над трудоспособна възраст през 2019 г. е 160 547 души. За една година то е намаляло със 148 души. Това се дължи най-вече високата смъртност сред тази категория от населението.

Сред населението под трудоспособна възраст се очертава тенденция на увеличение. През 2010 в сравнение с 2009 г. увеличението на тази категория население е с 343 души, а през 2019 г. спрямо предходната - със 708 души. Сега населението под трудоспособна възраст възлиза на 104 720 души.

Възпроизводството на трудоспособното население се характеризира чрез **коэффициента на демографско заместване**, който показва съотношението между броя на влизащите в трудоспособна възраст (15 - 19 години) и броя на излизащите от трудоспособна възраст (60 - 64 години). Към 31.12.2019 г. това съотношение е 68. За сравнение, през 2001 г. всеки 100 лица, излизащи от трудоспособна възраст, са били замествани от 122 млади хора.

## 2. Раждаемост на населението

**През 2019 г. се наблюдава намаление на броя на ражданията в областта и на равнището на раждаемостта.** През 2019 г. в област Пловдив са родени 6 234 деца, от които 6 200, или 99.5%, са живородени. В сравнение с предходната година броят на живородените е намалял със 137 деца. Коэффициентът на раждаемост е 9.3‰<sup>2</sup>.

От всички живородени през 2019 г. 3 143 са момчета, а 3 057 - момичета, или на 1000 момчета се падат 973 момичета.

В градовете живородените деца са 4 776, а в селата - 1 424 деца, или на 1000 души от градското население се падат 9.4 живородени деца, а на 1000 души от селското население - 8.8 живородени деца. Намаление на раждаемостта е регистрирана и в градовете и в селата, като в селата е по-висока.

Раждаемостта в област Пловдив е малко по-висока от средната за България - с 0.5‰.

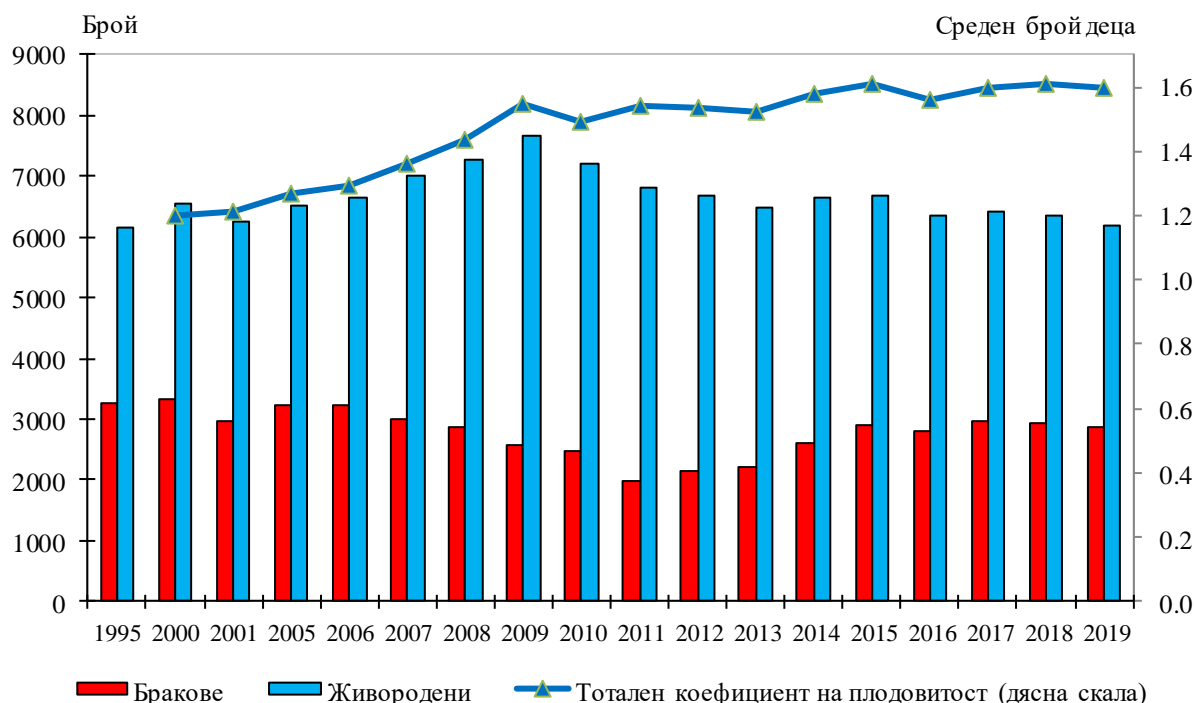
## 3. Коэффициенти на раждаемост и естествен прираст на населението в област Пловдив

Година	Раждаемост (на 1000 души)	Естествен прираст (на 1000 души)	Тотален коэффициент на плодовитост
1995	8.4	-3.9	.
2001	8.7	-4.4	1.21
2005	9.2	-4.5	1.27
2006	9.4	-4.5	1.29
2007	9.9	-4.1	1.37
2008	10.3	-3.5	1.44
2009	10.9	-2.5	1.55
2010	10.3	-3.6	1.49
2011	10.0	-3.8	1.54
2012	9.8	-4.5	1.53
2013	9.6	-4.0	1.52
2014	9.8	-4.3	1.58
2015	9.9	-4.8	1.61
2016	9.5	-5.1	1.56
2017	9,6	-5,1	1.60
2018	9.5	-5.2	1.61
2019	9.3	-5.3	1.60

<sup>2</sup> Брой живородени деца на 1 000 души от средногодишния брой на населението през годината.

Формиралата се тенденция на намаляване на раждаемостта след 2009 г. се дължи предимно на намаляване на плодовитостта на родилните контингенти, измерена чрез тоталния коефициент на плодовитост<sup>3</sup>. Докато през 2009 г. средният брой живородени от една жена е бил 1.55 деца, то през 2015 г. той достига 1.61, а през 2019 г. намалява на 1.60. Като се има предвид, че броят на жените във фертилна възраст намалява и непрекъснато се увеличава средната възраст на майката при раждане на дете - 28.7 години за област Пловдив през 2019 г., може да се констатира, че **намаленият брой на ражданията се дължи основно на намалението им в селата, където и средната възраст на майката при раждане на дете е по-ниска – 26.6 години.**

**Фиг. 2. Сключени бракове и живородени деца, коефициент на плодовитост в област Пловдив по години**



**От 1991 - 1992 г. започна да се формира тенденция на увеличаване на абсолютния брой и относителния дял на извънбрачните живородени деца. Техният относителен дял от 24.2% през 1995 г. нараства на 55.0% за 2018 година. През 2019 г. броят на живородените извънбрачни деца е 3 417, или 55.1%. Високата извънбрачна раждаемост може да се обясни със значителното нарастване на броя на съжителствата сред младите хора, без те да са оформени в юридически брак.**

<sup>3</sup> Среден брой живородени деца, които би родила една жена през целия си фертилен период, съобразно повъзrastовата плодовитост през отчетната година.

### 3. Смъртност на населението

В общата смъртност сред населението не настъпват съществени изменения в нейното равнище. През 2019 г. броят на умрелите е 9 769 души. В сравнение с предходната година техният брой е намалял със 77 души, като коефициентът на обща смъртност<sup>4</sup> (14.6‰) намалява с 0.1‰ спрямо 2018 година.

Смъртността продължава да бъде по-висока сред мъжете (15.7‰), отколкото сред жените (13.6‰) и в селата (19.9‰), отколкото в градовете (12.9‰).

### 4. Коефициенти на обща и детска смъртност в област Пловдив

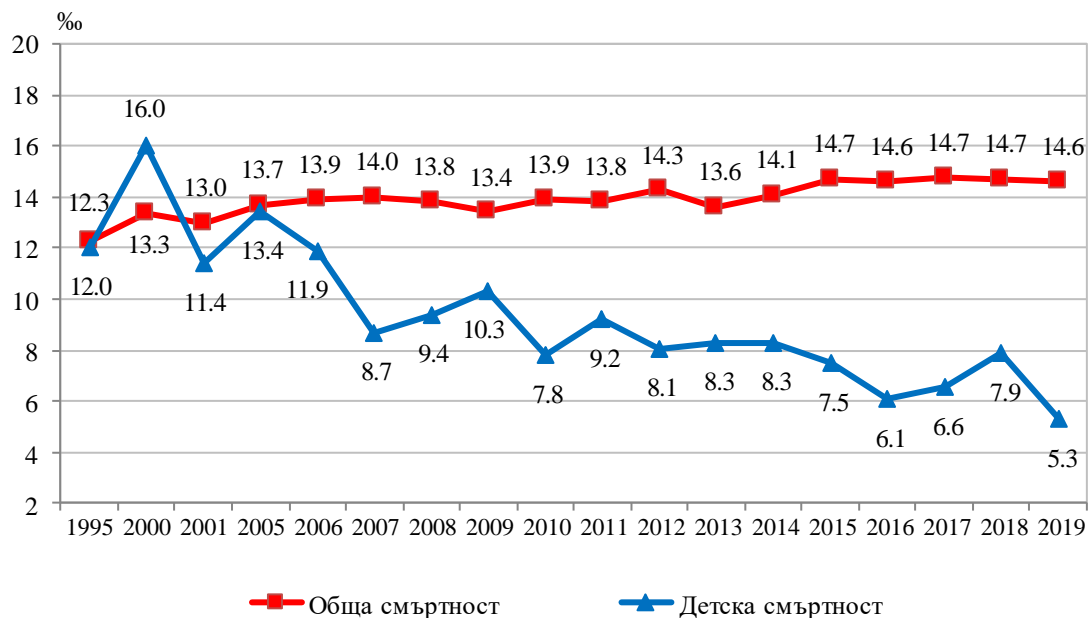
Година	Обща смъртност ‰	Детска смъртност-‰
1995	12.3	12.0
2000	13.3	16.0
2001	13.0	11.4
2005	13.7	13.7
2006	13.9	11.9
2007	14.0	8.7
2008	13.8	9.4
2009	13.4	10.3
2010	13.9	7.8
2011	13.8	9.2
2012	14.3	8.1
2013	13.6	8.3
2014	14.1	8.3
2015	14.7	7.5
2016	14.6	6.1
2017	14.7	6.6
2018	14.7	7.9
2019	14.6	5.3

След достигнатото високо равнище през 1999 г. - 16.9‰, коефициентът на детска смъртност<sup>5</sup> намалява и през 2019 г. достигна 5.3‰. През 2019 г. в областта са умрели 33 деца на възраст до една година. Това равнище на детската смъртност в областта е с 0.3‰ по-ниско от средното за България.

<sup>4</sup> Брой умрели лица на 1 000 души от средногодишния брой на населението през годината.

<sup>5</sup> Брой умрели деца на възраст под една година на 1 000 живородени деца.

Фиг. 3. Коефициенти на обща и детска смъртност в област Пловдив по години



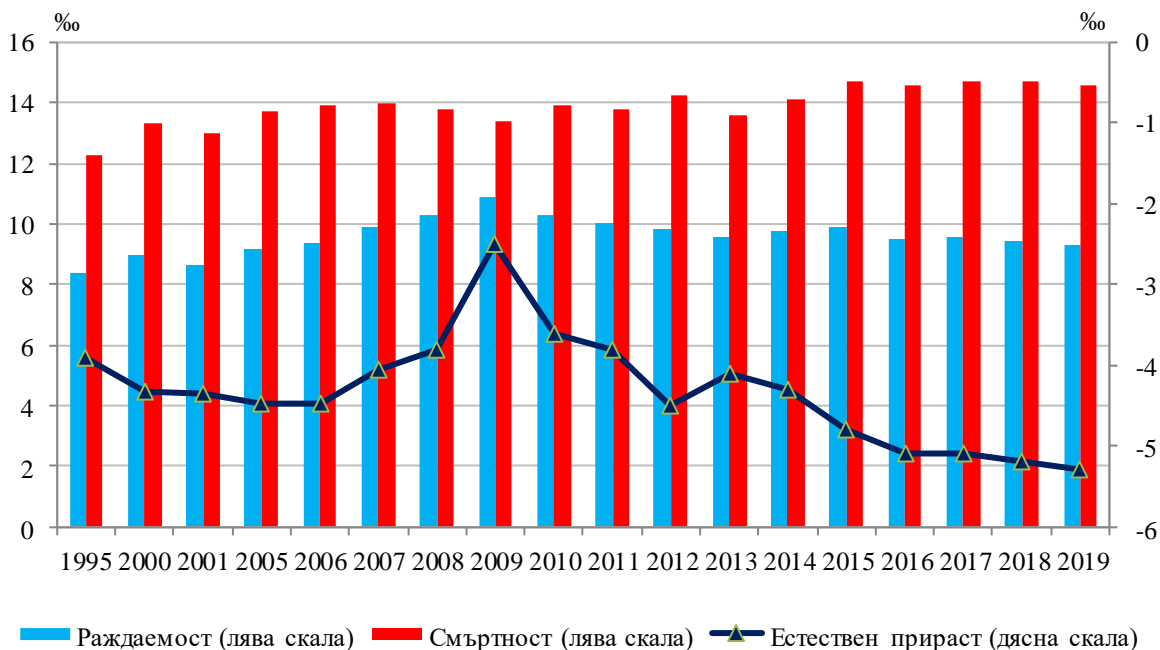
Равнището на общата смъртност на населението в област Пловдив е по-ниско с 0.9‰ от средното за България.

#### 4. Естествен прираст на населението

Разликата между броя на живородените и умрелите формира естествения прираст на населението. И тъй като от 1991 г. досега умират повече хора, отколкото се раждат, тази разлика е с отрицателна стойност, в резултат на което населението на областта непрекъснато намалява. През 2019 г. абсолютният брой на естествения прираст е минус 3 569 души. Стойността на коефициента на естествения прираст<sup>6</sup> за областта е минус 5.3‰; в селата - минус 11.1‰, докато в градовете тази стойност е минус 3.5‰.

<sup>6</sup> Разлика между броя на живородените и броя на умрелите на 1 000 души от средногодишния брой на населението.

**Фиг. 4. Коефициенти на раждаемост, смъртност и естествен прираст в област Пловдив по години**

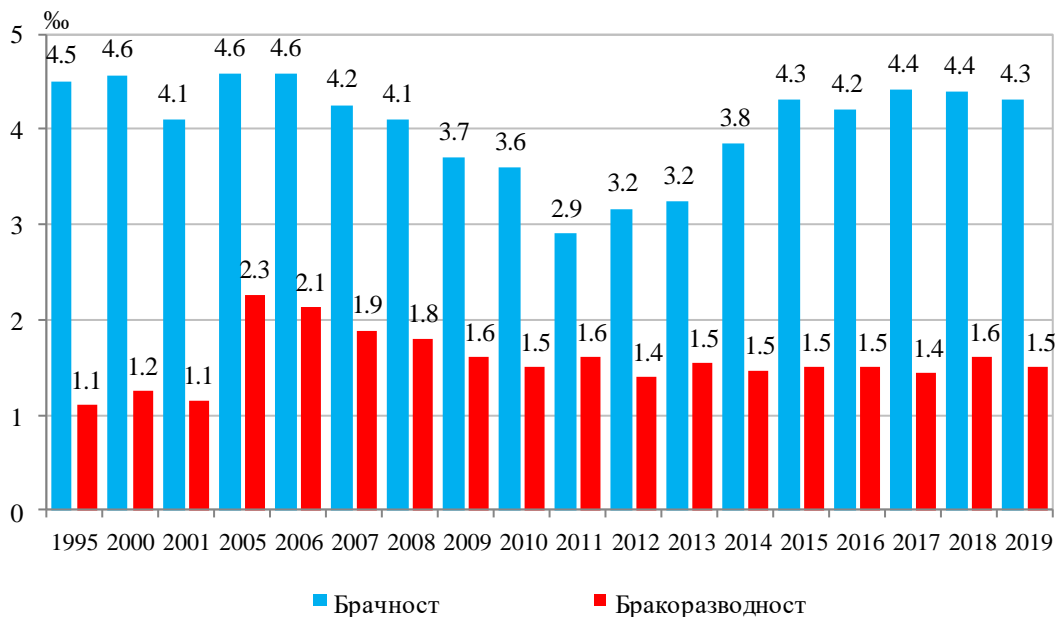


В област Пловдив естественият прираст е с 1.4‰ по-висок от средния за страната.

### 5. Брачност и бракоразводност

През 2019 г. са регистрирани 2 874 юридически брака, като те са с 59 по-малко от предходната година и почти на равнището от 2015 година. От тях 77.4% са в градовете. В селата са сключени 650 брака.

**Фиг. 5. Коефициенти на брачност и бракоразводност в област Пловдив по години**





През 2019 г. броят на регистрираните бракоразводи е 1 031 и е с 41 по-малко от този през 2018 година. Над 81.7% от тях се отнасят за градовете. Над 90.0% от разводите са по взаимно съгласие, 8.1% са поради несходство в характерите, а за 1.5% от тях причината е фактическата раздяла.

## 6. Вътрешна и външна миграция на населението

Вътрешната миграция включва лицата, които са променили настоящия си адрес в рамките на областта и страната.

През 2019 г. в преселванията между населените места в областта са участвали около 6.3 хил. души, които са с над 0.6 хиляди повече в сравнение с предходната година.

От всички, които са променили своето обичайно местоживееие вътре в областта, 44.0% са мъже и 56.0% - жени.

По отношение на възрастовата структура с най-голям относителен дял сред преселващите се са лицата във възрастовата група 20 - 39 години (30.2%), следвани от лицата на 60 и повече навършени години (25.2%). Значително по-малък е дялът (22.3%) на лицата под 20 години и на тези на 40 - 59 години – над 22.3%.

Най-голямо движение има по направлението „град - село“. Над 2.5 хил. души (40.0%) са сменили местоживееенето си от град в село. С по-малък обхват са миграционните потоци по направленията „село - град“ - 1.8 хиляди (29.2%) и под 1.3 хиляди (20.2%) по направлението „град-град“. Най-слабо изразено е движението между селата. От всички мигранти през 2019 г. 666 души (10.6%) са се преселили от селата в селата.

В резултат на преселванията между градовете и селата, населението на градовете е намаляло с 679 души, респективно с толкова се е увеличило населението в селата.

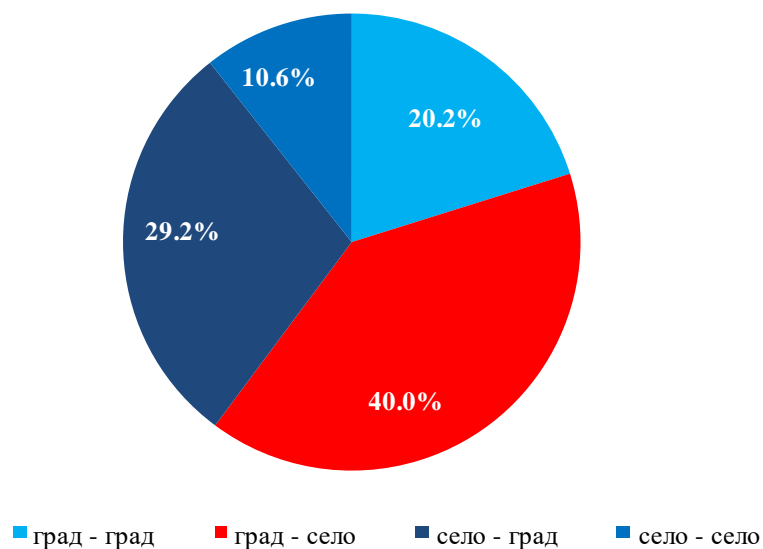
Преселващите се, избрали за свое ново местоживееие област Пловдив са 12 059. Областите с най-големи относителни дялове в миграционния поток към област Пловдив са София (столица) - 8.6%, Пазарджик - 6.2%, Смолян - 5.0%, Хасково - 4.5% и Стара Загора - 4.4%.

В резултат на механичния прираст населението на областта през 2019 г. се е увеличило с 2 036 души.

**През 2019 г. 2 130 души са променили своя настоящ адрес от областта в чужбина, като от тях 50.7% са мъже.**

Лицата, които са сменили местоживееенето си от чужбина в Пловдивска област, или потокът на имигрантите включва български граждани, завърнали се в страната, както и граждани на други държави, получили разрешение за постоянно пребиваване в страната. **През 2019 г. 2 160 лица са променили своето обичайно местоживееие от чужбина в Пловдивска област.** Относителният дял на мъжете е 48.6%, а на жените - 51.4%.

Фиг. 6. Структура на вътрешномиграционните потоци през 2019 г. в област Пловдив - %



## 7. Прогноза за населението на област Пловдив до 2080 година

През 2018 година в НСИ е актуализирана демографската прогноза за развитието на населението по пол и области в перспектива до 2080 година. Тенденциите в перспективното развитие на населението в областите по пол и възраст са обвързани със съответните проекции в националната прогноза (I вариант - реалистичен) общо за страната, която удовлетворява концепцията за конвергентност на страните от ЕС.

## 5. Прогноза за населението на област Пловдив по пол до 2080 година

(Брой)

Години	Общо	Мъже	Жени
2020	663 500	318 477	345 023
2025	651 689	312 326	339 363
2030	639 331	306 324	333 007
2035	627 533	300 905	326 628
2040	616 870	296 279	320 591
2045	607 028	292 147	314 881
2050	597 461	288 108	309 353
2055	587 528	283 821	303 707
2060	577 064	279 222	297 842
2065	566 220	274 513	291 707
2070	555 708	270 143	285 565
2075	546 373	266 517	279 856
2080	538 676	263 756	274 920

От данните в горната таблица се вижда, че очакванията са през 2080 година населението в Пловдивска област да намалее със 124 824 човека или 18.8%. При мъжете намалението е с 54 721 човека или 17.2%, а при жените - със 70 103 лица или 20.3%. Средното намаление на населението през периода 2020 - 2080 година е с 1.7% на петгодишен период.

### Методологични бележки

Броят и структурите на населението към края на всяка година се изчисляват на базата на данните от предходната година и данните за естественото и механичното движение на населението през текущата година.

Източник на данните за броя и структурите на населението е Информационна система „Демография” в Националния статистически институт.

Източник на данните за естественото и механичното движение на населението (раждания, умирация, бракове, разводи, миграция) е Единната система за гражданска регистрация и административно обслужване на населението. Те се регистрират чрез документите образци ЕСГРАОН - ТДС: съобщение за раждане, съобщение за сключен граждански брак, съобщение за прекратен граждански брак, съобщение за смърт и адресна карта за промяна на настоящ адрес.

Данните за броя на населението и за настъпилите демографски събития в териториален разрез са представени според административно-териториалното деление на страната към 31.12. на съответната година (населени места, общини, области) и статистически райони по настоящ адрес. Това е адресът, който отговаря на документално заявеното местоживее на лицето.

Възрастта на населението в края на годината е изчислена към 31.12. в навършени години.

Възрастта на лицата при настъпване на демографско събитие се изчислява в навършени години въз основа на датата на раждане и датата на съответното събитие, т.е. възрастта, която лицата са достигнали при настъпване на събитието.

При изчисляване на демографските показатели се използва съвкупността на средногодишното население. Средногодишният брой на населението е средна аритметична величина от изчисленото население към края на предходната и края на отчетната година.

Демографските прогнози (перспективни проекции на населението) са формални пресмятания, които се извършват при условия, че са възприети определени предположения за бъдещото развитие на раждаемостта, смъртността и миграцията. Те дават представа за възможното бъдещо развитие на населението през прогнозирания период.

Използват се различни сценарии за проекциите на населението в зависимост от очакваното социално-икономическо развитие на страната.

- ❖ I вариант (целев): Този вариант се определя като реалистичен и е съобразен с нормативните изисквания на Европейския съюз за демографското и социално-икономическото развитие на страните членки.
- ❖ II вариант (относително ускоряване): При този вариант се предполага, че демографското развитие ще протича при благоприятни социално-икономически процеси в страната.
- ❖ III вариант (относително забавяне): При този вариант развитието на населението е прогнозирано при хипотези за неблагоприятни социално-икономически процеси в страната.

Последната демографска прогноза, разработена в НСИ, за развитието на населението до 2080 година, е актуализирана през 2018 година. Начална точка на прогнозата е населението на страната към 31.12.2016 г., като прогнозата е съобразена с броя на демографските събития настъпили през 2017 година. Прогнозираното население е разпределено по пол и петгодишни възрастови интервали за всяка година от периода. Публикуваните данни са по петгодишни възрастови и календарни периоди.