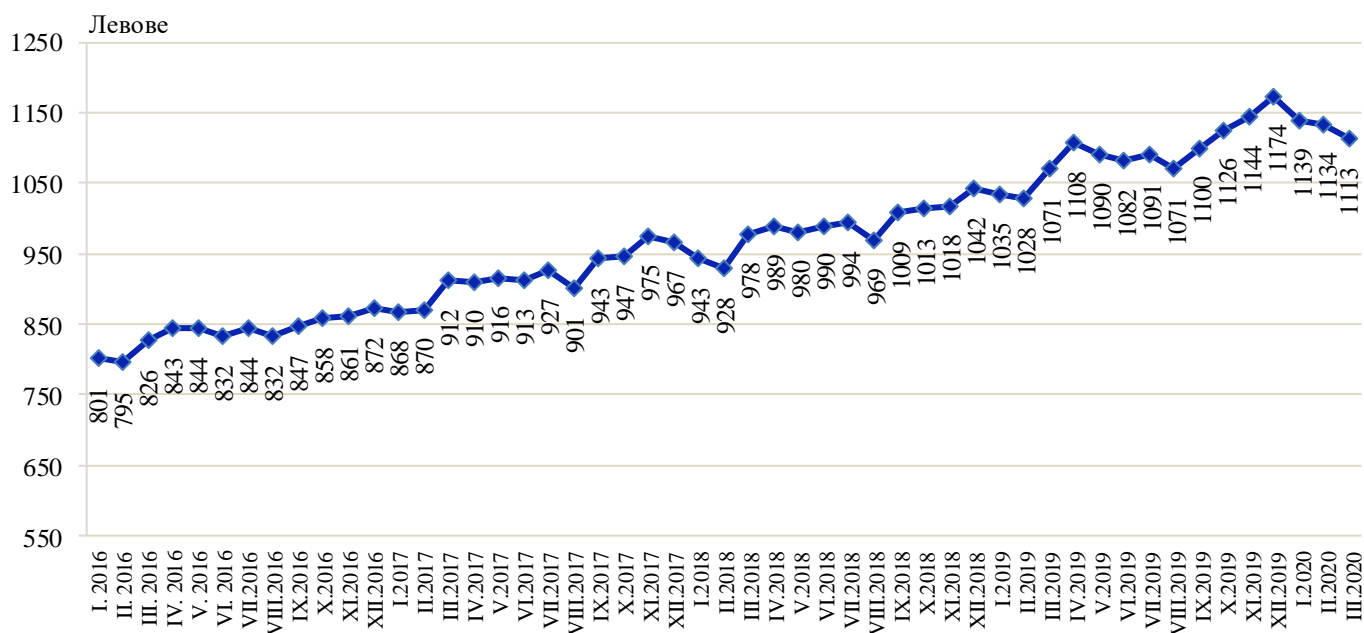


НАЕТИ ЛИЦА И СРЕДНА БРУТНА ЗАПЛАТА В ОБЛАСТ ПЛОВДИВ ПРЕЗ ПЪРВОТО ТРИМЕСЕЧИЕ НА 2020 ГОДИНА

По предварителни данни на Националния статистически институт (НСИ) в област Пловдив, **наетите лица по трудово и служебно правоотношение** към края на март 2020 г. намаляват с 0.9 хил., или с 0.4% спрямо края на декември 2019 г., като достигат 220.3 хиляди. Спрямо края на четвъртото тримесечие на 2019 г. най-голямо намаление на наетите лица по трудово и служебно правоотношение е регистрирано в дейностите „Хотелиерство и ресторантьорство“ - с 16.3%, „Култура, спорт и развлечения“ - с 13.3% и „Финансови и застрахователни дейности“ - със 7.0%. Най-голямо увеличение на наетите лица се наблюдава в икономическите дейности: „Селско, горско и рибно стопанство“ - с 25.9%, „Създаване и разпространение на информация и творчески продукти; далекосъобщения“ - с 12.4% и „Административни и спомагателни дейности“ - със 7.1%. В структурата на наетите лица по икономически дейности най-голям е относителният дял на наетите по трудово и служебно правоотношение в дейностите „Преработваща промишленост“ - 32.1%, „Търговия, ремонт на автомобили и мотоциклети“ - 15.9% и „Транспорт, складиране и пощи“ - 7.5%.

В края на март 2020 г. наетите лица по трудово и служебно правоотношение са с 2.0% по-малко в сравнение със същия период на предходната година, като най-голямо увеличение на наетите се наблюдава в икономическите дейности „Създаване и разпространение на информация и творчески продукти; далекосъобщения“ - с 23.9%, „Селско, горско и рибно стопанство“ - с 16.4% и „Административни и спомагателни дейности“ - с 6.6%.

Фиг. 1. Средна брутна заплата общо за областта по месеци



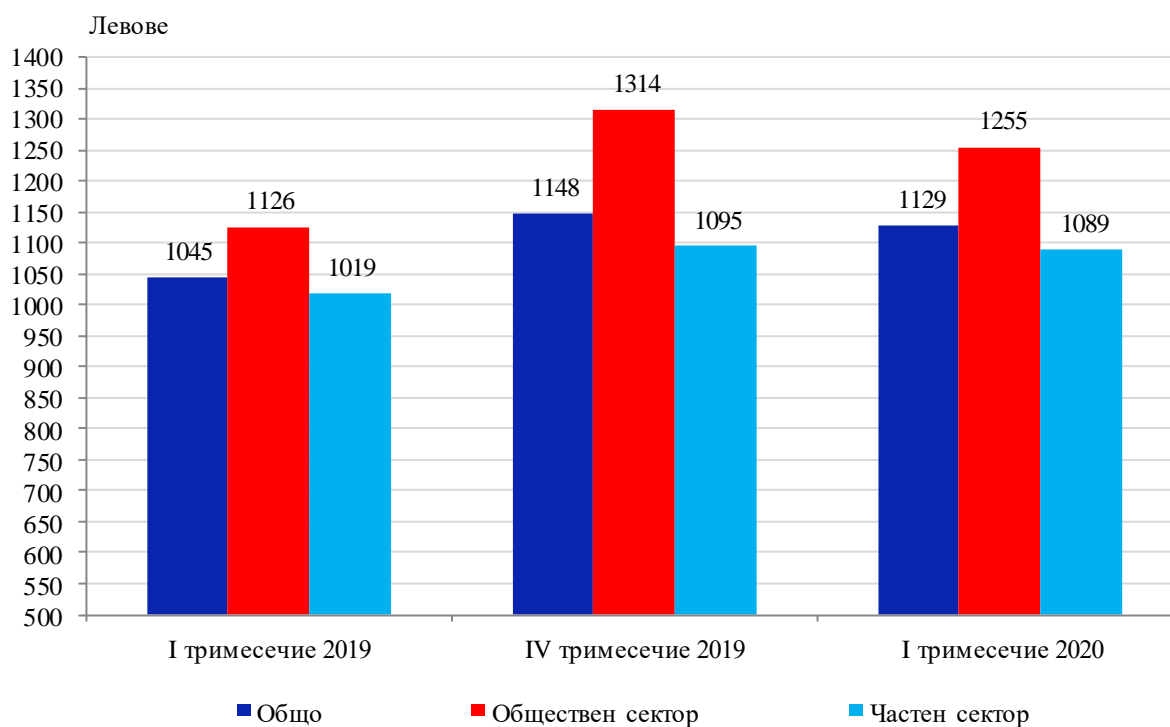
Средната брутна месечна работна заплата в област Пловдив за януари 2020 г. е 1 139 лв., за февруари – 1 134 лв. и за март – 1 113 лева. През първото тримесечие на 2020 г. средната месечна работна заплата намалява спрямо четвъртото тримесечие на 2019 г. с 1.7%, като достига 1 129 лева. Най-голямо намаление на средната месечна работна заплата е регистрирано в дейностите „Други дейности“ - с 24.4%, „Добивна промишленост“ - с 16.9% и „Операции с недвижими имоти“ - с 12.5%. Икономическите дейности, в които е регистрирано най-голямо увеличение на средната месечна заплата, са „Финансови и застрахователни дейности“ - с 8.9%, „Доставяне на води; канализационни услуги, управление на отпадъци и възстановяване“ – 3.8%, „Хотелиерство и ресторантьорство“ - с 2.6% и „Създаване и разпространение на информация и творчески продукти; далекосъобщения“ - с 2.0%.

Фиг. 2. Средна брутна месечна работна заплата по икономически дейности – левове



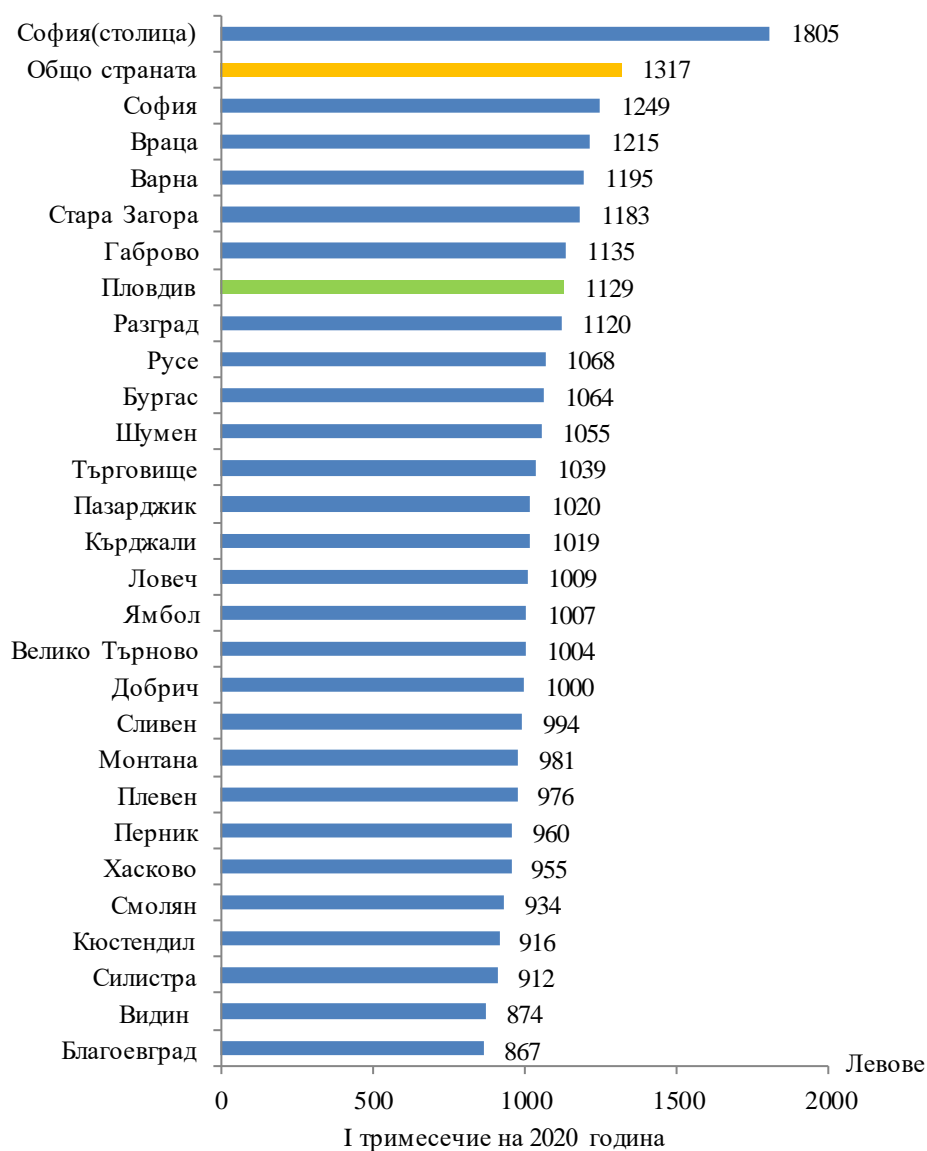
През първото тримесечие на 2020 г. средната месечна работна заплата нараства с 8.0% спрямо първото тримесечие на 2019 г., като най-голямо е увеличението в „Финансови и застрахователни дейности“ - с 16.2%, „Образование“ - с 14.9% и „Строителство“ - с 14.5%. Най-високо средномесечно трудово възнаграждение през първото тримесечие на 2020 г. са получили наетите лица по трудово и служебно правоотношение в икономическите дейности: „Създаване и разпространение на информация и творчески продукти; далекосъобщения“ - 2 703 лв., „Производство и разпределение на електрическа и топлинна енергия и на газообразни горива“ - 2 020 лв. и „Хуманно здравеопазване и социална работа“ - 1 549 лева. Най-ниско платени са били наетите лица в икономическите дейности: „Хотелиерство и ресторантьорство“ - 700 лв., „Други дейности“ - със 747 лева и „Административни и спомагателни дейности“ - със 758 лева.

Фиг. 3. Средна брутна месечна работна заплата по сектори



Спрямо същия период на предходната година средната месечна работна заплата, в област Пловдив, през първото тримесечие на 2020 г. в общественния сектор нараства с 11.5%, а в частния сектор – с 6.9%. По размер на средната месечна работна заплата през първото тримесечие на 2020 г. Пловдивска област заема седмо място сред 28-те области в страната. С най-висока средна месечна работна заплата е област София (столица) - 1 805 лв., а с най-ниска е област Благоевград - 867 лв. За наблюдавания период средната месечна работна заплата за страната е 1 317 лв. - със 188 лв. или 16.7% по-висока от тази за област Пловдив.

Фиг. 4. Средна брутна месечна работна заплата по области



Методологични бележки

Данните са получени от тримесечното Наблюдение на наетите лица, отработеното време, средствата за работна заплата и други разходи за труд, което има за цел да изследва текущото състояние и динамика на основни аспекти на пазара на труда. Наблюдението е репрезентативно, като се използва стратифицирана случайна извадка от предприятия. Генералната съвкупност се стратифицира по следните критерии: териториален признак - 28 административни области, икономическа дейност по КИД - 2008, размер на предприятието според броя на наетите лица.

Методологията на тримесечното наблюдение на наетите лица, отработеното време, средствата за работна заплата и други разходи за труд, както и актуални данни, могат да бъдат намерени на интернет сайта на НСИ: <http://www.nsi.bg/sites/методология>; <http://www.nsi.bg/данни>.

Приложение

Таблица 1

Наети лица по трудово и служебно правоотношение по икономически дейности в област Пловдив през 2020 година¹

(Списъчен брой в края на месеца)

Икономически дейности	2020		
	януари	февруари	март
Общо	223655	224081	220250
Селско, горско и рибно стопанство	4985	4938	5339
Добивна промишленост	835	831	822
Преработваща промишленост	71590	71723	70785
Производство и разпределение на електрическа и топлинна енергия и на газообразни горива	3372	3383	3386
Доставяне на води; канализационни услуги, управление на отпадъци и възстановяване	3071	3039	3009
Строителство	12186	12189	12088
Търговия; ремонт на автомобили и мотоциклети	35466	35501	34985
Транспорт, складиране и пощи	16642	16787	16556
Хотелиерство и ресторантьорство	10379	10307	8586
Създаване и разпространение на информация и творчески продукти; далекосъобщения	4894	4975	5025
Финансови и застрахователни дейности	1032	1020	1022
Операции с недвижими имоти	1740	1744	1622
Професионални дейности и научни изследвания	5608	5585	5402
Административни и спомагателни дейности	7457	7539	7601
Държавно управление; държавно обществено осигуряване	8314	8398	8466
Образование	15902	15892	15758
Хуманно здравеопазване и социална работа	14640	14670	14683
Култура, спорт и развлечения	2841	2813	2558
Други дейности, неklasифицирани другаде	2701	2747	2557

¹ Предварителни данни.

Таблица 2

Средна месечна брутна заплата на наети лица по трудово и служебно правоотношение по икономически дейности в област Пловдив през 2020 година¹

(Левове)

Икономически дейности	2020		
	януари	февруари	март
Общо	1139	1134	1113
Селско, горско и рибно стопанство	737	771	850
Добивна промишленост	1607	1502	1449
Преработваща промишленост	1152	1153	1148
Производство и разпределение на електрическа и топлинна енергия и на газообразни горива	2165	1930	1965
Доставяне на води; канализационни услуги, управление на отпадъци и възстановяване	847	855	891
Строителство	882	906	917
Търговия; ремонт на автомобили и мотоциклети	958	952	912
Транспорт, складиране и пощи	844	845	844
Хотелиерство и ресторантьорство	747	738	605
Създаване и разпространение на информация и творчески продукти; далекосъобщения	2 685	2 725	2698
Финансови и застрахователни дейности	1 346	1 459	1364
Операции с недвижими имоти	1 058	1 046	1047
Професионални дейности и научни изследвания	1 307	1 218	1204
Административни и спомагателни дейности	764	767	744
Държавно управление; държавно обществено осигуряване	1 405	1 238	1305
Образование	1 377	1 381	1358
Хуманно здравеопазване и социална работа	1 555	1 626	1464
Култура, спорт и развлечения	871	905	828
Други дейности, неklasифицирани другаде	791	768	681

¹ Предварителни данни.